



**Аппарат выдачи призов
«Котик»
Двойной**

ПАСПОРТ

РУКОВОДСТВО ПО ЭКСПЛУАТАЦИИ



ЕАС

ВНИМАНИЕ

Настоящий паспорт совмещен с руководством по эксплуатации, предназначен для изучения правильной и безопасной эксплуатации аппарата выдачи призов ГОСТ Р 50897-96 и распространяется на оборудование выполненное по ТУ 28.99.32 – 001 – 0172515535 – 2017

СОДЕРЖАНИЕ

| | |
|---|----|
| 1. Назначение изделия | 3 |
| 2. Характеристики | 3 |
| 3. Описание изделия | 3 |
| 4. Обслуживание изделия | 3 |
| 5. Комплектность | 4 |
| 6. Сроки службы, хранения и гарантии изготовителя | 4 |
| 7. Руководство по эксплуатации | 4 |
| 8. Возможные неисправности и методы их устранения | 10 |
| 9. Свидетельство о приёмке | 11 |

1. Назначение изделия

Аппарат обмена шариков на игрушку (далее — «Призотека») – однородная продукция, предназначенная для размена стеклянных шариков на игрушку в капсуле, используемая в качестве вспомогательного оборудования для развлечения в местах культурно-зрелищных центров, отдыха, аттракционных комплексах и т.п.

Обозначение изделия – «Призотека».

Изделие изготовлено в соответствии с ТУ 28.99.32 – 001 – 0172515535 – 2017.

2. Характеристики

| Параметр | Значение |
|--|--|
| Электропитание | однофазный переменный ток частотой $50\pm 0,5$ Гц, напряжением 220 В |
| Потребляемая электрическая мощность в режиме ожидания, не более, Вт.ч, | 50 |
| Потребляемая электрическая мощность в режиме игры, не более, Вт.ч, | 150 |
| Габаритные размеры (ДхШхВ), мм, не более: | 800х500х1800 |
| Масса без упаковки, кг | 50 |

3. Описание изделия

Автомат обмена стеклянных шариков на игрушку «Призотека» вспомогательный автомат для обмена стеклянных шариков на игрушку в капсуле по запрограммированному алгоритму.

Включение оборудования осуществляется тумблеров на задней панели автомата, возле сетевого шнура.

На передней панели имеется табло, с двумя четырехразрядными цифрами. Верхняя – Кредит (на ней высвечивается сумма внесенных шариков) и приз (количество игрушек к получению).

В режиме ожидания на табло высвечивается «0». Для размена необходимо опустить поочередно по одному шарик, после этого сумма появится на табло, и на нижней строчке число призов для получения. После нажатия кнопки, либо спустя непродолжительное время (опция настраивается) в окошко выпадут призы.

На табло снова появится «0»

4. Обслуживание изделия

К обслуживанию установки допускаются лица, достигшие 18-ти летнего возраста, ознакомленные с устройством и работой установки и прошедшие инструктаж по технике безопасности в установленном порядке.

Конструкция установки обеспечивает безопасную работу персонала.

Перед вводом установки в эксплуатацию необходимо проверить отсутствие нарушений изоляции сетевых и нагрузочных проводов.

В ежемесячное техническое обслуживание входят следующие основные работы:

- Устранение обнаруженных дефектов (при необходимости).
- Контроль рабочих параметров

Изделие состоит из электрических, механических и декоративных частей с лакокрасочным покрытием. Изделие надежно в работе и в серьезном обслуживании не нуждается.

Необходимо один раз в 6 месяцев производить осмотр и своевременную замену расходных материалов.

5. Комплектность

- Обменный автомат «Призотека»..... 1 шт.
- Сетевой кабель..... 1 шт.
- Сопроводительные документы, ключи.....1 шт.

6. Сроки службы, хранения и гарантии изготовителя

Гарантийный срок хранения предшествует гарантийному сроку эксплуатации. По истечении гарантийного срока хранения он продлевается за счет уменьшения гарантийного срока эксплуатации. Ввод изделия в эксплуатацию считается день реализации автомата. При хранении автомата после реализации на него распространяется гарантийный срок эксплуатации.

Гарантийный срок хранения 6 месяцев при условии хранения в части воздействия климатических факторов – по ГОСТ 15150, группа 1(Л), климатическое исполнение УХЛ 4. В в интервале температур от +5 до + 38 оС и влажности 80%. И при отсутствии воздействия прямых солнечных лучей

Срок службы автомата– 5 лет.

Данные гарантии не распространяются на комплектующие изделия поврежденные, вследствие эксплуатации.

7. Руководство по эксплуатации

• Подготовка автомата к использованию

Используя регулируемые ножки установить оборудование в помещении, где она будет эксплуатироваться.

Провести внешний осмотр установки. Особое внимание уделить состоянию блока электропитания, разъемов, целостности.

Присоединить кабель электропитания к сети электроснабжения помещения.

Для подключения автомата использовать заземленные розетки.

Аппарат может находиться в режиме настройки или в рабочем режиме.

Внимание! Эксплуатация изделия должна осуществляться только в помещениях при температуре окружающего воздуха от +5оС до +38оС при относительной влажности 80%.

Во время работы изделия запрещается прикасаться к кабелю питания.

- Внешний вид управляющей платы

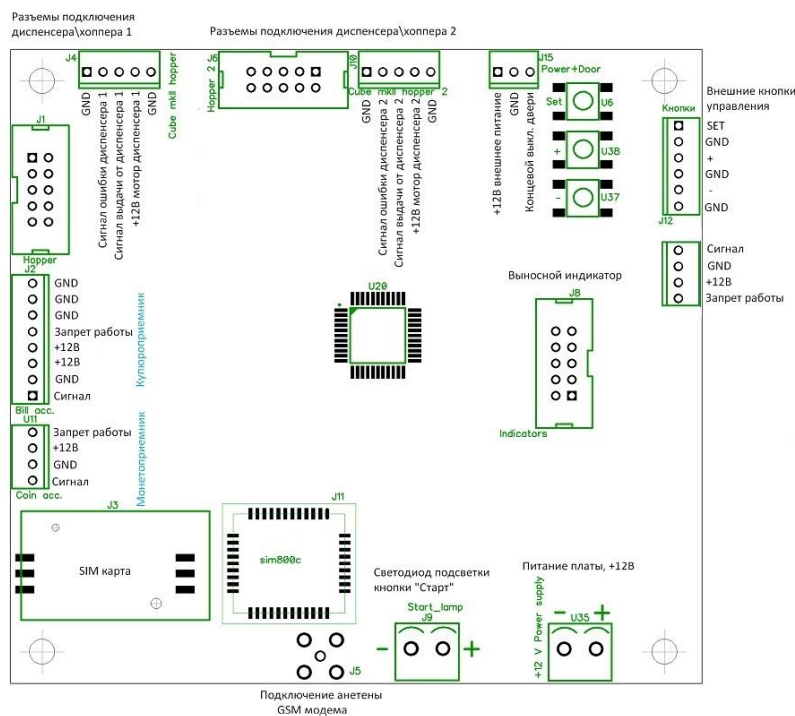


Таблица настраиваемых параметров

| № | Параметр | Мин | Макс | Заводское | Примечания |
|---|------------------------------------|-----|------|-----------|--|
| 1 | Пересчёт остатка жетонов в хоппере | - | - | - | При нажатии кнопки «+» произойдёт пересчёт жетонов в хоппере |

| | | | | | |
|----|--|---|-----|----|--|
| 2 | Загружено жетонов\Контролировать остаток, x 10 шт | 0 | 255 | 0 | Число жетонов загруженных в хоппер. Т.е. 10 соответствует 100 жетонам, 0 — отключает программный контроль остатка жетонов |
| 3 | Провести инкассацию (Записать параметр 2 в память) | 0 | 1 | 0 | 0 — ничего не делать, 1 — Добавить к остатку жетонов число жетонов заданных параметром 2 * 10, канал 1 2 — Вычесть от остатка жетонов число жетонов заданных параметром 2 * 10, канал 1 3 — Сбросить остаток жетонов в ноль, канал 1 4 — Задать остаток жетонов равным значению параметра 2 * 10, канал 1 5 — Добавить к остатку жетонов число жетонов заданных параметром 2 * 10, канал 2 6 — Вычесть от остатка жетонов число жетонов заданных параметром 2 * 10, канал 2 7 — Сбросить остаток жетонов в ноль, канал 2 8 — Задать остаток жетонов равным значению параметра 2 * 10, канал 2 9 — Сбросить счетчики купюр и монет в ноль. |
| 4 | Стоимость игрушки | 1 | 255 | 15 | Количество импульсов необходимых для приобретения игрушки 1 |
| 5 | Множитель шариков | 1 | 255 | 5 | Стоимость одного импульса при приеме шарика |
| 6 | Множитель тиккетов | 1 | 255 | 1 | Стоимость одного импульса при приеме тиккета |
| 7 | Предел получения бонуса, имп | 0 | 255 | 0 | 0 - нет бонусных жетонов. Предел получения бонусов. |
| 8 | Предел получения бонуса, имп | 0 | 100 | 0 | 0 - нет бонусных жетонов. Предел получения бонусов. Сотни. |
| 9 | Минимальное число жетонов | 0 | 255 | 1 | Минимальное количество жетонов при котором останавливается приём купюр. |
| 10 | Активный уровень выхода упр. Двигателем | 0 | 1 | 1 | 0 - высокий, 1 – низкий |
| 11 | Активный уровень входа «хоппер пуст» | 0 | 1 | 0 | 0 — НЗ, 1 — НР. Активация входа осуществляется соединением с GND |
| 12 | Активный уровень входа «ошибка хоппера» | 0 | 1 | 1 | 0 — НЗ, 1 — НР. Активация входа осуществляется соединением с GND |
| 13 | Активный уровень выхода «Запрет приёма монет» | 0 | 1 | 0 | 0 - высокий, 1 — низкий |
| 14 | Активный уровень выхода «Запрет приёма купюр» | 0 | 1 | 0 | 0 - высокий, 1 — низкий |

| | | | | | |
|----|--|---|-----|----|---|
| 15 | Зона нечувствительности после вкл. Двигателя, х 10 мС | 0 | 100 | 5 | 1 - соответствует 10 мС. Необходима для устранения помех возникающих при включении мотора хоппера. |
| 16 | Задержка останова двигателя, х 10 мС | 0 | 100 | 5 | 1 - соответствует 10 мС. Необходима для полной выдачи жетона из хоппера. |
| 17 | Останов мотора после, сек | 1 | 20 | 5 | Время, после которого останавливается мотор, если не получен сигнал выдачи жетона. |
| 18 | Хранить кредит, мин | 0 | 60 | 0 | 0 - не обнулять кредит. Период времени, в течение которого сохраняется остаток после обменной операции |
| 19 | Сохранить кредит в случае неудачной попытки | 0 | 1 | 0 | 0 - не сохранять кредит. 1 — сохранить кредит в ячейку настроек 32, а после перезагрузки восстановить значение кредита. |
| 20 | Отображать счётчики при включении | 0 | 1 | 1 | При включении данного параметра на дисплее после подачи питания сначала отображается значение остатка жетонов, а затем счётчик выданных жетонов. Каждое значение отображается в течение 3-х секунд. 79 – сброс счетчиков. |
| 21 | Минимальное число жетонов к продаже | 1 | 10 | 1 | Минимальное число жетонов к продаже |
| 22 | Импульсный режим работы хоппера без подтверждения выдачи | 0 | 1 | 0 | |
| 23 | Ожидать нажатия кнопки СТАРТ | 0 | 1 | 1 | Выдавать жетоны только после нажатия кнопки старт. При значении параметра равном нулю, удержание кнопки «СТАРТ» вызывает запуск пересчета жетонов в хоппере |
| 24 | Стоимость игрушки 2 | 1 | 255 | 30 | Количество импульсов необходимых для приобретения игрушки 2 |
| 25 | Минимальное число жетонов к продаже для 2 канала | 1 | 10 | 1 | Минимальное число жетонов к продаже для 2 канала |
| 26 | Отправка SMS при отключении питания | 0 | 7 | 0 | 0-отключает отправку SMS 1-номер 1 |
| 27 | Отправка SMS при вскрытии | 0 | 7 | 0 | 2 — номер 2 3- номера 1 и 2 |
| 28 | Отправка SMS при наличии ошибок хопперов | 0 | 7 | 0 | 4- номер 3 5-номера 1,3 6 — номера 2,3 7 — номера 1,2,3 |
| 29 | Режим счетчика импульсов | 0 | 30 | 0 | Значение 11 активирует режим счетчика импульсов отключая функционал разменного аппарата. Значение 10 отключает функционал GSM модема. |

| | | | | | |
|----|---|---|-----|----|--|
| 30 | Ячейка памяти счетчика | 0 | 10 | 0 | Память имеет ограниченный ресурс циклов записи. При отказе работы счетчика необходимо сменить используемую ячейку памяти. |
| 31 | Прекратить работу после заданного числа неудачных попыток | 1 | 100 | 3 | Число неудачных попыток выдачи, после которых работа аппарата блокируется. |
| 32 | Память не выданных жетонов | 0 | 100 | 0 | |
| 33 | Отображать коды состояния работы с модемом | 0 | 1 | | 0 — не отображать 1 - отображать |
| 34 | Дополнительный вход монетоприемника | 0 | 255 | | Значение параметра 34 задает множитель импульсов дополнительного входа монетоприемника. |
| 35 | Пауза при опросе датчика | 0 | 100 | 0 | Зона нечувствительности после срабатывания датчика выдачи для устранения помех |
| 36 | Множитель стоимости | 1 | 10 | 1 | Значения параметров 4 и 24 умножаются на это число. Параметр необходим для расширения диапазона значений стоимости жетона. |
| 37 | Задержка опроса канала доп. монетоприемника | 1 | 50 | 10 | Параметр предназначен для защиты от помех дополнительного канала монетоприемника |
| 38 | Добавочный импульс | 0 | 1 | 0 | Добавлять импульс по каналу монетоприемника к каждой последовательности. Для автомата приёма призовых билетов. |

Для настройки параметров платы управления необходимо нажать кнопку “Set”

После первого нажатия на экране высветится значение остатка призов, через 30 секунд или после второго нажатия кнопки “Set” на индикатор будет выведен счётчик выданных призов. Ещё через 30 секунд или после третьего нажатия кнопки “Set” на индикатор будет выведен счётчик выданных бонусных призов.

Дальнейшее нажатие кнопки “Set” позволит перейти к просмотру и изменению параметров платы управления.

Для перехода между параметрами необходимо так же нажимать кнопку “Set”.

Значения параметров отображаются по порядку в соответствии с их номерами, после отображения последнего значения параметра снова отобразится первый.

На экране значение параметра будет отображаться на нижних сегментах, номер отображаемого параметра высвечивается на верхних сегментах.

Для изменения значения параметра, необходимо при отображении соответствующего параметра нажать кнопку “+” для увеличения, или “-” для уменьшения значения.

Если в режиме просмотра параметров в течение 30 секунд не была нажата ни одна клавиша, то программа автоматически вернётся в режим ожидания, при этом если были внесены изменения в значение последнего просматриваемого параметра, то эти изменения не сохраняются.

Запись в энергонезависимую память изменённого значения параметра происходит только при переходе к следующему параметру.

Приращение всех параметров происходит на фиксированное значение – 1.

Счётчик выданных призов хранит общее число выданных призов.

Максимальное значение счётчика – 65535.

При превышении значением счётчика максимума, значение обнуляется.

Счётчик остатка призов хранит программно контролируемое значение остатка призов в хоппере. Это значение корректируется после каждой операции размена и после изменения значения через параметры 6 и 10. Этот счётчик позволяет останавливать работу при снижении остатка призов в хоппере, параметр 9.

Счётчик выданных бонусных призов хранит число выданных бонусных призов. Максимальное значение счётчика – 65535. При превышении значением счётчика максимума, значение обнуляется.

При включении платы управления (каждый раз при включение аппарата) начинается тестирование индикаторов, после чего последовательно с интервалом 3 секунды выводятся значения счётчика остатка призов, счётчика выданных призов и счётчика выданных бонусных призов.

| Значение индикаторов | | |
|-----------------------------|--------------------------|-------------------------------|
| Режим | Верхний индикатор | Нижний индикатор |
| Ожидания | Кредит | Расчётное число призов |
| Ошибка | Кредит | Код ошибки |
| Настройки | № параметра | Значение параметра |

| Коды ошибок | |
|--------------------|--|
| 1 | Недостаточно призов, (программный контроль) |
| 2 | Ошибка хоппера |
| 3 | Хоппер пуст |

8. Возможные неисправности и методы их устранения

- **Автомат подключен к сети, но нет питания.**

Проверьте предохранитель в клемме подключения сетевого шнура, на задней панели автомата

- **В момент выдачи игрушки не выкатывается приз.**

Проверьте все ли капсулы плотно закрыты. Открывшиеся капсулы и посторонние предметы могут создавать помехи вращению барабана.

- **При бросании шариков в приемник их число не высвечивается на табло.**

Проверьте проходимость шарика внутри на наличие посторонних предметов, затрудняющих их попадание внутрь.

9. Свидетельство о приёмке

| | | |
|----------------------|-------------|----------------|
| Игровой автомат | Призотека | № |
| _____ | _____ | _____ |
| наименование изделия | обозначение | серийный номер |

изготовлен и принят в соответствии с обязательными требованиями государственных стандартов и признан годным к эксплуатации.

Начальник
ОТК

МП

личная
подпись

расшифровка подписи

число, месяц, год